

คู่มือสำหรับประชาชน: การขอใบอนุญาตประกอบกิจการที่เป็นอันตรายต่อสุขภาพ

หน่วยงานที่รับผิดชอบ : องค์การบริหารส่วนตำบลลำเพ็ยก อำเภอครบุรี จังหวัดนครราชสีมา

1. ชื่อกระบวนการ: การขอใบอนุญาตประกอบกิจการที่เป็นอันตรายต่อสุขภาพ
2. หน่วยงานเจ้าของกระบวนการ : องค์การบริหารส่วนตำบลลำเพ็ยก
3. ประเภทของงานบริการ: กระบวนการบริการที่ให้บริการในส่วนภูมิภาคและส่วนท้องถิ่น (กระบวนการบริการที่เบ็ดเสร็จในหน่วยเดียว)
4. หมวดหมู่ของงานบริการ: อนุญาต/ออกใบอนุญาต/รับรอง
5. กฎหมายที่ให้อำนาจการอนุญาต หรือที่เกี่ยวข้อง:
 1. พระราชบัญญัติสาธารณสุข พ.ศ. 2535
 2. กฎกระทรวงกำหนดหลักเกณฑ์ วิธีการ และมาตรการในการควบคุมสถานประกอบกิจการที่เป็นอันตรายต่อสุขภาพ พ.ศ. 2545
 3. ประกาศกระทรวงสาธารณสุข เรื่อง กิจการที่เป็นอันตรายต่อสุขภาพ
 4. พระราชบัญญัติควบคุมอาคาร พ.ศ. 2522
 5. กฎกระทรวงกำหนดประเภทอาคารควบคุมการใช้ พ.ศ. 2552
 6. พระราชบัญญัติผังเมือง พ.ศ. 2518
 7. ข้อบัญญัติองค์การบริหารส่วนตำบลลำเพ็ยก เรื่อง การควบคุมกิจการที่เป็นอันตรายต่อสุขภาพ พ.ศ. 2561
 8. กฎหมายอื่นๆ ที่เกี่ยวข้อง
6. ระดับผลกระทบ: บริการทั่วไป
7. พื้นที่ให้บริการ: ท้องถิ่น
8. กฎหมายข้อบังคับ/ข้อตกลงที่กำหนดระยะเวลา พระราชบัญญัติสาธารณสุข พ.ศ. 2535
ระยะเวลาที่กำหนดตามกฎหมาย / ข้อกำหนด ฯลฯ 30 วัน
9. ข้อมูลสถิติ
จำนวนเฉลี่ยต่อเดือน 1.42 จำนวนคำขอที่มากที่สุด 3 จำนวนคำขอที่น้อยที่สุด 0
10. ชื่ออ้างอิงของคู่มือประชาชน [สำเนาคู่มือประชาชน] การขอใบอนุญาตประกอบกิจการที่เป็นอันตรายต่อสุขภาพ
11. ช่องทางการให้บริการ
สถานที่ให้บริการ กองสาธารณสุขและสิ่งแวดล้อม องค์การบริหารส่วนตำบลลำเพ็ยก เลขที่ 195 หมู่ 1 ตำบลลำเพ็ยก อำเภอครบุรี จังหวัดนครราชสีมา
ระยะเวลาเปิดให้บริการ วันจันทร์ ถึง ศุกร์ (ยกเว้นวันหยุดที่ทางราชการกำหนด)
ตั้งแต่เวลา 08.30 – 16.30 น. (มีพักเที่ยง)

12. หลักเกณฑ์ วิธีการ เงื่อนไข (ถ้ามี) ในการยื่นคำขอ และในการพิจารณาอนุญาต

1. หลักเกณฑ์ วิธีการ

ผู้ใดประสงค์ขอใบอนุญาตประกอบกิจการที่เป็นอันตรายต่อสุขภาพในแต่ละประเภทกิจการ (ตามที่องค์รปกครองส่วนท้องถิ่นกำหนดไว้ในข้อกำหนดของท้องถิ่นให้เป็นกิจการที่ต้องควบคุมในเขตท้องถิ่นนั้น) ต้องยื่นขออนุญาตต่อเจ้าพนักงานท้องถิ่นหรือพนักงานเจ้าหน้าที่ที่รับผิดชอบ โดยยื่นคำขอตามแบบฟอร์มที่กฎหมายกำหนด พร้อมทั้งเอกสารประกอบการขออนุญาตตามข้อกำหนดของท้องถิ่น ณ กองสาธารณสุขและสิ่งแวดล้อม องค์การบริหารส่วนตำบลลำเพี้ยก

2. เงื่อนไขในการยื่นคำขอ (ตามที่ระบุไว้ในข้อกำหนดของท้องถิ่น)

(1) ผู้ประกอบการต้องยื่นเอกสารที่ถูกต้องและครบถ้วน

(2) แนบสำเนาใบอนุญาต หรือเอกสารหลักฐานตามกฎหมายอื่นที่เกี่ยวข้องตามประเภทกิจการที่ขออนุญาต

(3) สภาพสุขลักษณะของสถานประกอบกิจการแต่ละประเภทกิจการต้องถูกต้องตามหลักเกณฑ์

(4) ได้รับความยินยอมจากประชาชนในพื้นที่ (มติจากประชาชนที่มีการบันทึกและไม่คัดค้าน)

หมายเหตุ: ขั้นตอนการดำเนินงานตามคู่มือจะเริ่มนับระยะเวลาตั้งแต่เจ้าหน้าที่ได้รับเอกสารครบถ้วนตามที่ระบุไว้ในคู่มือประชาชนเรียบร้อยแล้ว และแจ้งผลการพิจารณาภายใน 7 วันนับแต่วันพิจารณาแล้วเสร็จ

13. ขั้นตอน ระยะเวลา และส่วนงานที่รับผิดชอบ

(ระบุตามบริบทของท้องถิ่น แต่ต้องไม่เกินระยะเวลาที่กฎหมายกำหนดไว้)

ที่	ประเภท ขั้นตอน	รายละเอียดของขั้นตอนการบริการ	ระยะเวลา	ส่วนงาน/หน่วยงาน ที่รับผิดชอบ	หมายเหตุ
1)	การตรวจสอบ เอกสาร	ผู้ขอรับใบอนุญาตยื่นคำขอรับใบอนุญาตประกอบกิจการที่เป็นอันตรายต่อสุขภาพ (แต่ละประเภทของกิจการ) พร้อมหลักฐานที่ท้องถิ่นกำหนด	15 นาที	กองสาธารณสุข และสิ่งแวดล้อม	
2)	การตรวจสอบ เอกสาร	เจ้าหน้าที่ตรวจสอบความถูกต้องของคำขอ และความครบถ้วนของเอกสารหลักฐานทันที กรณีไม่ถูกต้อง/ครบถ้วน เจ้าหน้าที่แจ้งต่อผู้ยื่นคำขอให้แก้ไข/เพิ่มเติมเพื่อดำเนินการ หากไม่สามารถดำเนินการได้ในขณะนั้น ให้จัดทำบันทึกความบกพร่องและรายการเอกสารหรือหลักฐานยื่น	1 ชั่วโมง	กองสาธารณสุข และสิ่งแวดล้อม	หากผู้ขอใบอนุญาตไม่แก้ไขคำขอหรือไม่ส่งเอกสารเพิ่มเติมให้ครบถ้วน ตามที่กำหนดในแบบบันทึกความบกพร่องให้เจ้าหน้าที่ส่งคืนคำขอและเอกสาร พร้อมแจ้งเป็นหนังสือถึงเหตุแห่งการคืนด้วย และแจ้งสิทธิใน

ที่	ประเภท ขั้นตอน	รายละเอียดของขั้นตอนการบริการ	ระยะเวลา	ส่วนงาน/หน่วยงาน ที่รับผิดชอบ	หมายเหตุ
		เพิ่มเติมภายในระยะเวลาที่กำหนด โดยให้เจ้าหน้าที่และผู้ยื่นคำขอลง นามไว้ในบันทึกนั้นด้วย			การอุทธรณ์ (อุทธรณ์ตาม พ.ร.บ. วิธีปฏิบัติราชการ ทางปกครอง พ.ศ. 2539))
3)	การพิจารณา	เจ้าหน้าที่ตรวจด้านสุขลักษณะ กรณี <u>ถูกต้อง</u> ตามหลักเกณฑ์ด้าน สุขลักษณะ เสนอพิจารณาออก ใบอนุญาต กรณี <u>ไม่ถูกต้อง</u> ตามหลักเกณฑ์ ด้านสุขลักษณะ แนะนำให้ปรับปรุง แก้ไขด้านสุขลักษณะ	20 วัน	กองสาธารณสุข และสิ่งแวดล้อม	กฎหมายกำหนดภายใน 30 วัน นับแต่วันที่เอกสาร ถูกต้องและครบถ้วน (ตาม พ.ร.บ. การสาธารณสุข พ.ศ. 2535 มาตรา 56 และ พ.ร.บ. วิธีปฏิบัติ ราชการทางปกครอง (ฉบับที่ 2) พ.ศ. 2557))
4)	การแจ้งผล การพิจารณา	การแจ้งคำสั่งออกใบอนุญาต/ คำสั่งไม่อนุญาต 1. กรณีอนุญาต มีหนังสือแจ้งการอนุญาตแก่ ผู้ขออนุญาตทราบเพื่อมารับ ใบอนุญาตภายในระยะเวลาที่ท้องถิ่น กำหนด หากพ้นกำหนดถือว่าไม่ ประสงค์จะรับใบอนุญาต เว้นแต่จะมี เหตุหรือข้อแก้ตัวอันสมควร 2. กรณีไม่อนุญาต แจ้งคำสั่งไม่ออกใบอนุญาต ประกอบกิจการที่เป็นอันตรายต่อ สุขภาพ (ในแต่ละประเภทกิจการ) แก่ผู้ขออนุญาตทราบ พร้อมแจ้งสิทธิ ในการอุทธรณ์	8 วัน	กองสาธารณสุข และสิ่งแวดล้อม	ในกรณีที่เจ้าพนักงาน ท้องถิ่น ไม่อาจออก ใบอนุญาตหรือยังไม่อาจมี คำสั่งไม่อนุญาตได้ภายใน 30 วัน นับแต่วันที่เอกสาร ถูกต้องและครบถ้วน ให้ ขยายเวลาออกไปได้อีกไม่ เกิน 2 ครั้งๆ ละไม่เกิน 15 วัน และแจ้งให้ผู้ยื่นคำขอ ทราบภายใน 7 วันนับแต่ วันที่พิจารณาแล้วเสร็จ ทั้งนี้หากเจ้าพนักงาน ท้องถิ่นพิจารณายังไม่แล้ว เสร็จ ให้แจ้งเป็นหนังสือให้ ผู้ยื่นคำขอทราบถึงเหตุ แห่งความล่าช้าทุก 7 วัน จนกว่าจะพิจารณาแล้ว เสร็จ พร้อมสำเนาแจ้ง ก.พ.ร. ทราบทุกครั้ง

ที่	ประเภท ขั้นตอน	รายละเอียดของขั้นตอนการบริการ	ระยะเวลา	ส่วนงาน/หน่วยงาน ที่รับผิดชอบ	หมายเหตุ
5)	-	ชำระค่าธรรมเนียม (กรณีมีคำสั่งอนุญาต) ผู้ขออนุญาตมาชำระค่าธรรมเนียมตามอัตราและระยะเวลาที่ท้องถิ่นกำหนด (ตามประเภทกิจการที่เป็นอันตรายต่อสุขภาพที่มีข้อกำหนดของท้องถิ่น) พร้อมรับใบอนุญาต	1 วัน	กองสาธารณสุขและสิ่งแวดล้อม	กรณีไม่ชำระตามระยะเวลาที่กำหนด จะต้องเสียค่าปรับเพิ่มขึ้นอีกร้อยละ 20 ของจำนวนเงินที่ค้างชำระ)

ระยะเวลาดำเนินการรวม 30 วัน

14. งานบริการนี้ ผ่านการดำเนินการลดขั้นตอน และระยะเวลาปฏิบัติราชการมาแล้ว

ยังไม่ผ่านการดำเนินการลดขั้นตอน

15. รายการเอกสารหลักฐานประกอบการยื่นคำขอ

15.1) เอกสารยืนยันตัวตนที่ออกโดยหน่วยงานภาครัฐ (พร้อมระบุจำนวนเอกสารที่ต้องมายื่น)

ที่	รายการเอกสารยืนยัน ตัวตน	หน่วยงานภาครัฐ ผู้ออกเอกสาร	จำนวนเอกสาร ฉบับจริง	จำนวนเอกสาร สำเนา	หน่วยนับ เอกสาร	หมายเหตุ
1)	บัตรประจำตัวประชาชน	-	0	1	ฉบับ	-
2)	สำเนาทะเบียนบ้าน	-	0	1	ฉบับ	-

15.2) เอกสารอื่น ๆ สำหรับยื่นเพิ่มเติม (พร้อมระบุจำนวนเอกสารที่ต้องมายื่น)

ที่	รายการเอกสาร ยื่นเพิ่มเติม	หน่วยงานภาครัฐ ผู้ออกเอกสาร	จำนวนเอกสาร ฉบับจริง	จำนวนเอกสาร สำเนา	หน่วยนับ เอกสาร	หมายเหตุ
1)	สำเนาเอกสารสิทธิ์ หรือสัญญาเช่า หรือสิทธิอื่นใด ตามกฎหมายในการใช้ประโยชน์สถานที่ที่ใช้ประกอบกิจการในแต่ละประเภทกิจการ	-	0	1	ฉบับ	(ถ้ามี)
2)	หลักฐานการอนุญาตตามกฎหมายว่าด้วยการควบคุมอาคารที่แสดงว่าอาคารดังกล่าวสามารถใช้ประกอบกิจการตามที่ขออนุญาตได้	-	0	1	ฉบับ	(ถ้ามี)

ที่	รายการเอกสาร ยื่นเพิ่มเติม	หน่วยงานภาครัฐ ผู้ออกเอกสาร	จำนวนเอกสาร ฉบับจริง	จำนวนเอกสาร สำเนา	หน่วยนับ เอกสาร	หมายเหตุ
3)	สำเนาใบอนุญาตตามกฎหมายอื่นที่เกี่ยวข้องในแต่ละประเภทกิจการ เช่น ใบอนุญาตตาม พ.ร.บ. โรงงาน พ.ศ. 2535 พ.ร.บ. ควบคุมอาคาร พ.ศ. 2522 พ.ร.บ. โรงแรม พ.ศ. 2547 พ.ร.บ. การเดินเรือในน่านน้ำไทย พ.ศ. 2546 เป็นต้น	-	0	1	ฉบับ	(ถ้ามี)
4)	เอกสารหรือหลักฐานเฉพาะกิจการที่กฎหมายกำหนดให้มีการประเมินผลกระทบ เช่น รายงานการวิเคราะห์ผลกระทบสิ่งแวดล้อม (EIA) รายงานการประเมินผลกระทบต่อสุขภาพ (HIA)	-	0	1	ฉบับ	(ถ้ามี)
5)	ผลการตรวจวัดคุณภาพด้านสิ่งแวดล้อม (ในแต่ละประเภทกิจการที่กำหนด)	-	0	1	ฉบับ	(ถ้ามี)
6)	ใบรับรองแพทย์และหลักฐานแสดงว่าผ่านการอบรมเรื่องสุขาภิบาลอาหาร (กรณียื่นขออนุญาตกิจการที่เกี่ยวข้องกับอาหาร)	-	0	0	ฉบับ	(ถ้ามี)

16. ค่าธรรมเนียม

อัตราค่าธรรมเนียมใบอนุญาตประกอบกิจการที่เป็นอันตรายต่อสุขภาพ ฉบับละไม่เกิน 10,000 บาทต่อปี (คิดตามประเภทและขนาดของกิจการ) ข้อบัญญัติองค์การบริหารส่วนตำบลลำเพ็ญ เรื่อง กิจการที่เป็นอันตรายต่อสุขภาพ พ.ศ. 2561

17. ช่องทางการร้องเรียน

- 1) **ช่องทางการร้องเรียน** แจ้งผ่านศูนย์รับเรื่องร้องเรียน ตามช่องทางการให้บริการของส่วนราชการนั้นๆ
www.lumpeak.go.th / เฟสบุ๊ก องค์การบริหารส่วนตำบลลำเพียก
 โทรศัพท์ 044 002299
 ร้องเรียนด้วยตนเองที่ทำการองค์การบริหารส่วนตำบลลำเพียก อำเภอครบุรี จังหวัดนครราชสีมา
 ผู้รับฟังความคิดเห็น
หมายเหตุ องค์การบริหารส่วนตำบลลำเพียก
- 2) **ช่องทางการร้องเรียน** ศูนย์บริการประชาชน สำนักปลัดสำนักนายกรัฐมนตรี
หมายเหตุ (เลขที่ 1 ถ.พิษณุโลก เขตดุสิต กทม. 10300 / สายด่วน 1111 / www.1111.go.th / ตู้ ปณ.1111
 เลขที่ 1 ถ.พิษณุโลก เขตดุสิต กทม. 10300)

18. ตัวอย่างแบบฟอร์ม ตัวอย่าง และคู่มือการกรอก (ตัวอย่าง)

- 1) แบบคำขอรับใบอนุญาต/ต่ออายุใบอนุญาต
 (เอกสาร/แบบฟอร์ม ให้เป็นไปตามข้อกำหนดของท้องถิ่น)
- 2) แบบ นส.3/1 หนังสือแจ้งความบกพร่องและรายการเอกสารหรือหลักฐานที่ต้องนำมายื่นเพิ่มเติม ตามมาตรา 8 แห่งพระราชบัญญัติการอำนวยความสะดวกในการพิจารณาอนุญาตของทางราชการ พ.ศ. 2558 ซึ่งต้องจัดทำหนังสือแจ้งภายในวันที่ยื่นคำขอใบอนุญาตหรือขอต่ออายุใบอนุญาต

19. หมายเหตุ :

การแจ้งผลการพิจารณา

19.1 ในกรณีที่เจ้าพนักงานท้องถิ่น ไม่อาจออกใบอนุญาตหรือยังไม่อาจมีคำสั่งไม่อนุญาตได้ภายใน 30 วัน นับแต่วันที่เอกสารถูกต้องและครบถ้วน ให้ขยายเวลาออกไปได้อีกไม่เกิน 2 ครั้งๆ ละไม่เกิน 15 วัน และให้แจ้งต่อผู้ยื่นคำขอทราบภายใน 7 วันนับแต่วันที่พิจารณาแล้วเสร็จ

19.2 ในกรณีที่เจ้าพนักงานท้องถิ่นพิจารณายังไม่แล้วเสร็จภายในระยะเวลาตามข้อ 19.1 ให้แจ้งเป็นหนังสือให้ผู้ยื่นคำขอทราบถึงเหตุแห่งความล่าช้าทุก 7 วันจนกว่าจะพิจารณาแล้วเสร็จ พร้อมสำเนาแจ้ง ก.พ.ร. ทราบทุกครึ่ง

แบบคำขอรับใบอนุญาต/ต่ออายุใบอนุญาต

ประกอบกิจการ

คำขอเลขที่/.....

(เจ้าหน้าที่กรอก)

เขียนที่

วันที่ เดือน.....พ.ศ.....

1. ข้าพเจ้าอายุ..... ปี สัญชาติ

โดย.....ผู้มีอำนาจลงนามแทนนิติบุคคล

ปรากฏตาม.....

อยู่บ้านเลขที่ หมู่ที่ ตรอก/ซอย ถนน

แขวง/ตำบล เขต/อำเภอ เทศบาล/อบต.

จังหวัด หมายเลขโทรศัพท์

2. พร้อมคำขอนี้ ข้าพเจ้าได้แนบเอกสารหลักฐานต่างๆ มาด้วยแล้วดังนี้

- สำเนาบัตรประจำตัว (ประชาชน/ข้าราชการ/พนักงานรัฐวิสาหกิจ)
- สำเนาใบอนุญาตตามกฎหมายว่าด้วยควบคุมอาคาร หนังสือให้ความเห็นชอบการประเมินผลกระทบสิ่งแวดล้อม หรือใบอนุญาตตามกฎหมายอื่นที่จำเป็น
- ใบมอบอำนาจ (ในกรณีที่มีการมอบอำนาจ)
- สำเนาหนังสือรับรองการจดทะเบียนเป็นนิติบุคคล
- หลักฐานที่แสดงการเป็นผู้มีอำนาจลงนามแทนนิติบุคคล
- เอกสารหลักฐานอื่นๆ ตามที่ราชการส่วนท้องถิ่นประกาศกำหนด คือ
- 1)
- 2)

ขอรับรองว่าข้อความในคำขอนี้เป็นความจริงทุกประการ

(ลงชื่อ) ผู้ขออนุญาต

(.....)

ส่วนของผู้เจ้าหน้าที่

ใบรับคำขอรับใบอนุญาต/ต่ออายุใบอนุญาต

เลขที่ ได้รับเรื่องเมื่อวันที่ เดือน พ.ศ.

ตรวจสอบแล้ว เอกสารหลักฐาน

 ครบ ไม่ครบ

1)

2).....

3)

(ลงชื่อ)

(.....)

ตำแหน่ง

ส่วนของผู้ขอรับใบอนุญาต

ใบรับคำขอรับใบอนุญาต/ต่ออายุใบอนุญาต

เลขที่ ได้รับเรื่องเมื่อวันที่ เดือน พ.ศ.

ตรวจสอบแล้ว เอกสารหลักฐาน

 ครบ ไม่ครบ

1)

2).....

3)

(ลงชื่อ)

(.....)

ตำแหน่ง

เอกสารหมายเลข 2

หนังสือแจ้งความบกพร่องและรายการเอกสารหรือหลักฐานที่ต้องมายื่นเพิ่มเติม
ตามมาตรา 8 แห่งพระราชบัญญัติการอำนวยความสะดวกในการพิจารณาอนุญาตของทางราชการ พ.ศ. 2558
ซึ่งต้องจัดทำหนังสือแจ้งภายในวันที่ยื่นคำขอใบอนุญาตหรือขอต่อใบอนุญาต



(แบบ นส.3/1)

ที่...../.....

สำนักงาน.....

วันที่.....เดือน.....พ.ศ.

เรื่อง ขอแก้ไขความไม่ถูกต้องหรือไม่สมบูรณ์ของคำขอรับใบอนุญาต/คำขอต่ออายุใบอนุญาต ส่งเอกสารหรือหลักฐาน
เพิ่มเติม

เรียน

ตามที่ท่านได้ยื่นคำขอรับใบอนุญาตต่อเจ้าพนักงานท้องถิ่นเพื่อประกอบกิจการ.....

.....เมื่อวันที่..... นั้น

เจ้าพนักงานท้องถิ่นได้ตรวจคำขอของท่านแล้วพบว่าคำขอไม่ถูกต้องหรือไม่สมบูรณ์ดังนี้

- 1)
- 2)
- 3)
- 4)
- 5)

จึงขอแจ้งให้ท่านทราบเพื่อดำเนินการแก้ไขให้ถูกต้องหรือสมบูรณ์ และส่งเอกสารหรือหลักฐานเพิ่มเติมภายใน
..... วันนับแต่วันที่ได้ลงนามรับทราบในบันทึกข้อความนี้ หากท่านไม่ดำเนินการแก้ไขคำขอหรือส่งเอกสารหรือหลักฐาน
เพิ่มเติมให้ครบถ้วนภายในเวลาดังกล่าว จะถือว่าท่านไม่ประสงค์ที่จะให้เจ้าหน้าที่ดำเนินการตามคำขอต่อไปและ จะส่งคืนคำขอ
พร้อมเอกสารหรือหลักฐานให้แก่ท่าน

จึงเรียนมาเพื่อทราบและดำเนินการต่อไปด้วย

(ลงชื่อ).....รับทราบ

(.....)

ผู้ยื่นคำขอใบอนุญาต/คำขอต่ออายุใบอนุญาต

วันที่.....เดือน.....พ.ศ.

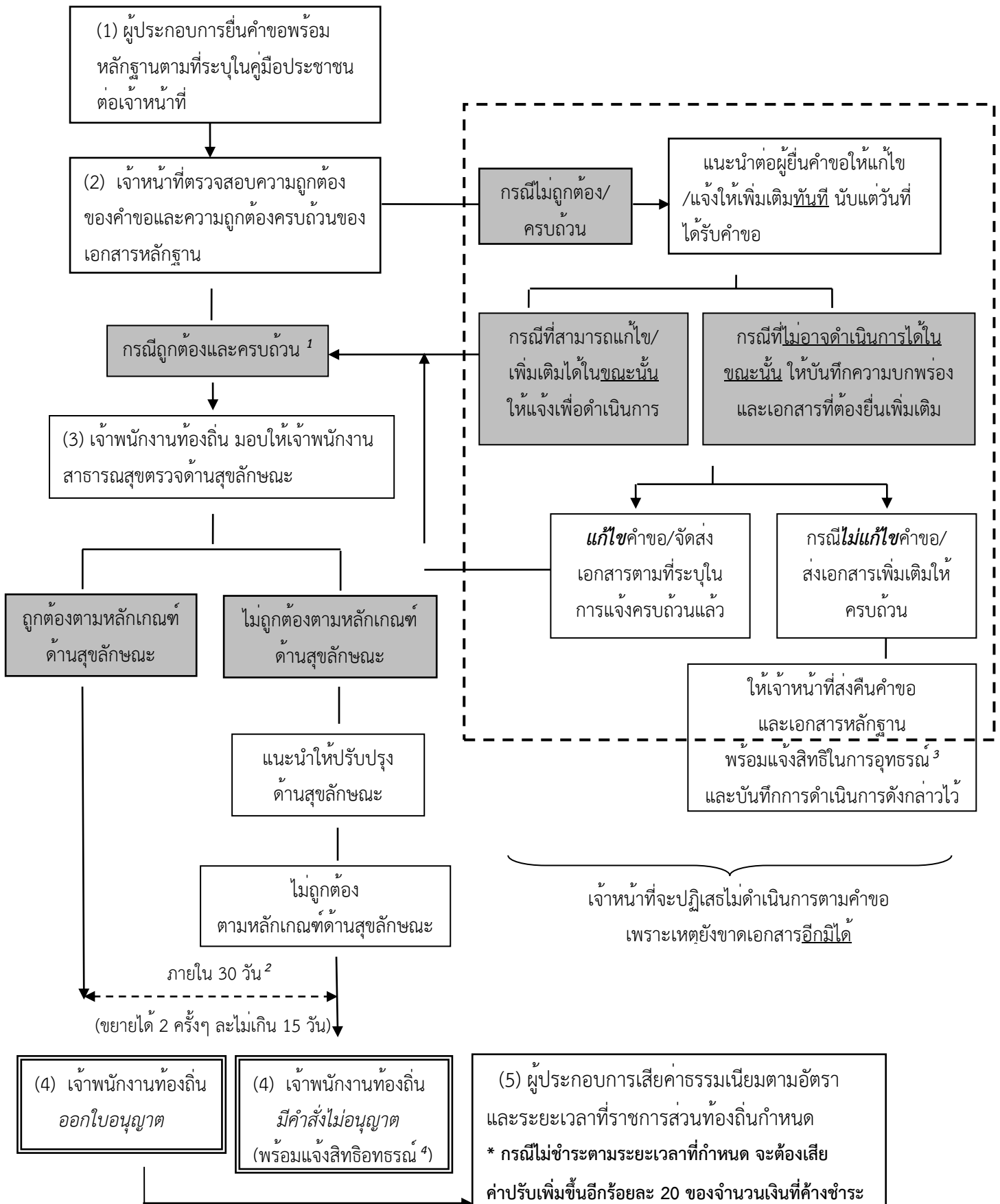
(ลงชื่อ).....รับทราบ

(.....)

ตำแหน่ง.....

เจ้าหน้าที่ผู้ซึ่งได้รับมอบหมายจากเจ้าพนักงานท้องถิ่น

แผนภูมิ แสดงขั้นตอนการยื่นขอใบอนุญาต



¹ หมายถึง ค่าขอลูกต้องและเอกสารครบถ้วนตามที่ระบุไว้ในคู่มือประชาชน

² หมายถึง เจ้าพนักงานท้องถิ่นต้องดำเนินการให้แล้วเสร็จภายใน 30 วันนับแต่วันได้รับคำขอลูกต้องและครบถ้วน ในกรณีที่เจ้าพนักงานท้องถิ่นไม่อาจออกใบอนุญาตหรือยังไม่อาจมีคำสั่งไม่อนุญาตได้ภายในระยะเวลาที่กฎหมายกำหนดให้ขยายเวลาออกไปได้อีกไม่เกิน 2 ครั้งๆ ละไม่เกิน 15 วัน และแจ้งให้ผู้ยื่นคำขอทราบภายใน 7 วันนับแต่วันที่พิจารณาแล้วเสร็จ ทั้งนี้หากเจ้าพนักงานท้องถิ่นพิจารณาไม่แล้วเสร็จให้แจ้งเป็นหนังสือให้ผู้ยื่นคำขอทราบถึงเหตุแห่งความล่าช้าทุก 7 วัน จนกว่าจะพิจารณาแล้วเสร็จ พร้อมสำเนาแจ้ง ก.พ.ร. ทราบทุกครั้ง ตาม พ.ร.บ. การอำนวยความสะดวกในการพิจารณาอนุญาตของทางราชการ พ.ศ. 2558

³ หมายถึง ผู้ที่มีสิทธิอุทธรณ์คำสั่งคืนคำขอต่อเจ้าพนักงานท้องถิ่นผู้ออกคำสั่ง ภายใน 15 วัน นับแต่วันที่ได้รับทราบคำสั่ง ตามกฎหมายว่าด้วยวิธีปฏิบัติราชการทางปกครอง

⁴ หมายถึง ผู้ที่มีสิทธิอุทธรณ์คำสั่งไม่ออกใบอนุญาตหรือไม่อนุญาตให้ต่ออายุใบอนุญาตต่อรัฐมนตรีว่าการกระทรวงสาธารณสุข ภายใน 30 วัน นับแต่วันรับทราบคำสั่ง ตามกฎหมายว่าด้วยการสาธารณสุข